

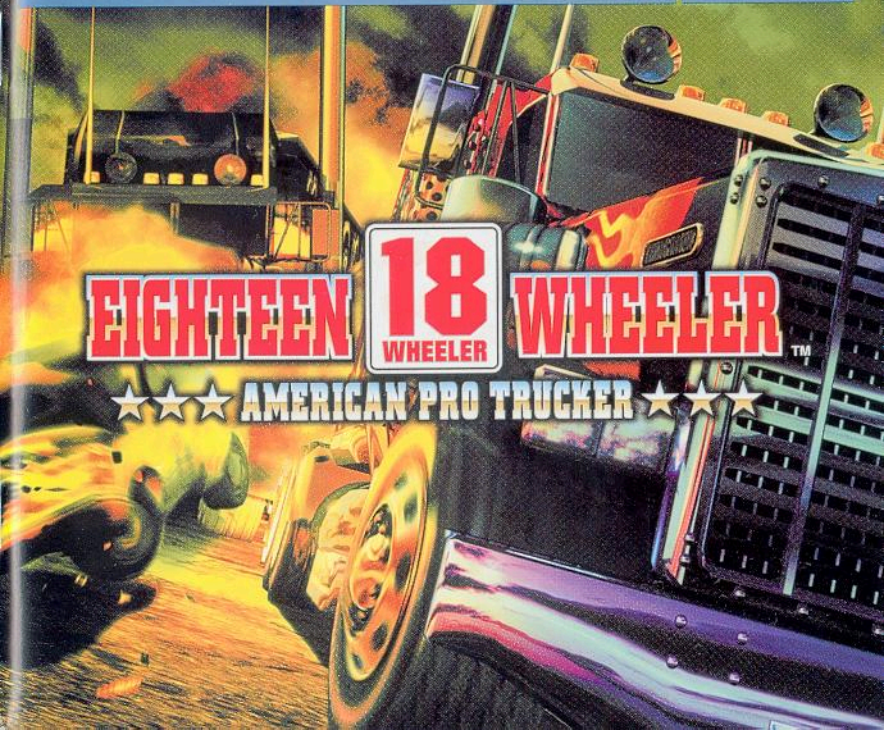
# Dreamcast™



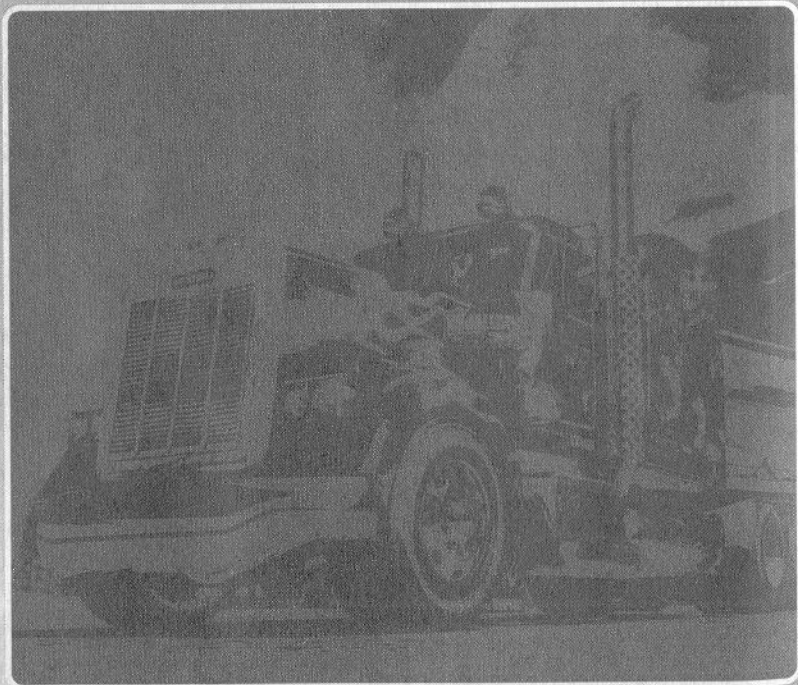
Dreamcast.

# EIGHTEEN 18 WHEELER™

☆☆☆ AMERICAN PRO TRUCKER ☆☆☆



**NOTES**



Merci d'avoir choisi 18 Wheeler. Ce logiciel est conçu exclusivement pour la console de jeu Dreamcast. Veuillez lire attentivement ce manuel avant de commencer à jouer.

## SOMMAIRE

LES COMMANDES PRINCIPALES	36
COMMENCER UNE PARTIE	38
LES MODES DE JEU	39
ARCADE	40
PARKING	43
SCORE ATTACK (CHASSE AUX POINTS)	44
VERSUS (DUEL)	45
RECORDS	46
OPTIONS	47
LES CAMIONS	48

18 Wheeler est un jeu compatible avec le Visual Memory (VM), vendu séparément. Pour sauvegarder, insérez un VM dans le port d'extension n°1 de la manette connectée au port de commande A.

Fichier du jeu



5 blocs requis

Lorsque vous chargez ou sauvegardez des données, n'éteignez jamais votre console Dreamcast et ne retirez ni le VM, ni la manette.

## LES COMMANDES PRINCIPALES

18 Wheeler est conçu pour être joué seul ou à deux, et est compatible avec les manettes et le Volant Dreamcast (vendu séparément).

Connectez la manette que vous allez utiliser dans le port de commande A (un joueur) ou dans les ports de commande A et B (deux joueurs).

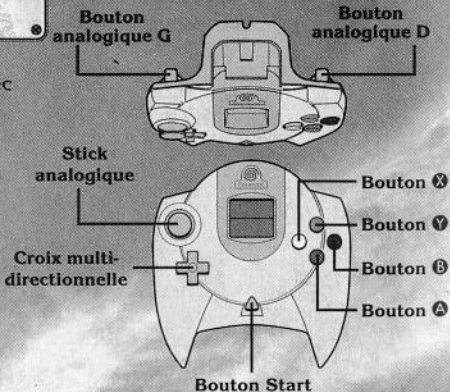
### ATTENTION

*Ne touchez jamais au stick analogique ou aux boutons analogiques G/D (le volant et les boutons analogiques G/D sur le Volant), lorsque vous allumez la console. Ceci pourrait perturber la procédure d'initialisation de la manette et entraîner des dysfonctionnements.*

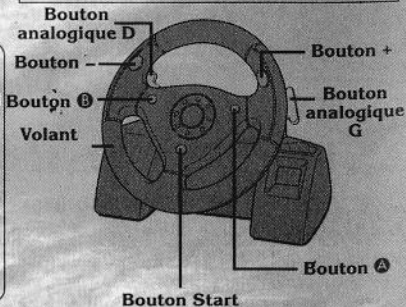
### Lorsque vous utilisez le Vibration Pack

Pour utiliser le Vibration Pack (vendu séparément), insérez-le dans le port d'extension n°2 de la manette Dreamcast. Remarque : le Vibration Pack n'est pas compatible avec le Volant.

## LA MANETTE DREAMCAST



## LE VOLANT



	Sur les écrans de sélection	Pendant la partie
<b>Bouton Start</b>	—	Pause/Reprendre la partie
<b>Stick analogique</b>	Déplacer le curseur	Volant
<b>Croix multidirectionnelle</b>	Déplacer le curseur	Volant
<b>Bouton A</b>	Confirmer	Changer de vitesse
<b>Bouton B</b>	Annuler/Ecran suivant	Faire marche arrière
<b>Bouton X</b>	—	Klaxonner (attaquer en mode VERSUS)
<b>Bouton Y</b>	—	Changer de vue
<b>Bouton analogique G</b>	—	Freiner
<b>Bouton analogique D</b>	Confirmer	Accélérer

*Pour réinitialiser la console Dreamcast et revenir à l'écran principal à tout moment de la partie, appuyez simultanément sur les Boutons A, B, X, Y et Start.*

	Sur les écrans de sélection	Pendant la partie
<b>Bouton Start</b>	—	Pause/Reprendre la partie
<b>Volant</b>	Déplacer le curseur	Volant
<b>Bouton +</b>	Déplacer le curseur	Changer de vitesse
<b>Bouton -</b>	Déplacer le curseur	Klaxonner (attaquer en mode VERSUS)
<b>Bouton A</b>	Confirmer	Faire marche arrière
<b>Bouton B</b>	Annuler/Ecran précédent	Changer de vue
<b>Bouton analogique G</b>	—	Freiner
<b>Bouton analogique D</b>	—	Accélérer

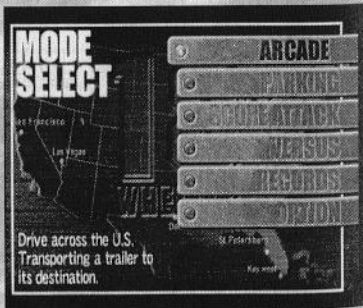
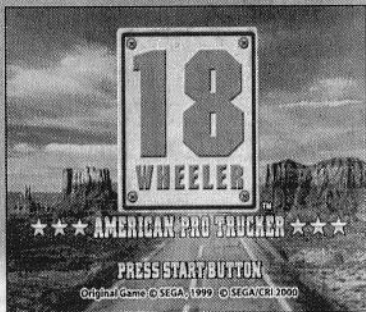
*Pour réinitialiser la console Dreamcast et revenir à l'écran principal à tout moment de la partie, appuyez simultanément sur les Boutons A, B et Start.*

## COMMENCER UNE PARTIE

Insérez le disque du jeu dans votre Dreamcast, fermez le couvercle du compartiment CD et allumez la console. Suivez les instructions concernant le Visual Memory, qui apparaissent à l'écran. Les logos et la séquence d'introduction s'affichent alors, suivis de l'écran principal (appuyez sur le Bouton Start pour passer la séquence d'introduction).

Si une sauvegarde a déjà été effectuée sur le VM inséré dans le port d'extension n°1 de la manette, elle-même connectée au port de commande A, le chargement des données est automatique.

Sur l'écran principal, appuyez sur le Bouton Start pour afficher le menu de sélection du mode de jeu. Reportez-vous aux chapitres de ce manuel (voir le sommaire), concernant les modes de jeu disponibles.





## LES MODES DE JEU

### ARCADE

Ce mode est une adaptation fidèle de la version arcade de 18 Wheeler. Au volant d'un 32 tonnes, vous devez livrer des cargaisons à différents endroits des Etats-Unis (voir p. 36).

### PARKING

Vous devez garer votre 32 tonnes à cinq endroits différents dans le temps imparti, et ce dans chacun des niveaux disponibles de ce mode (voir p. 43).

### SCORE ATTACK

Vous devez faire trois tours de circuit pour obtenir des points (valeur cumulée de l'argent gagné et du temps restant) dans ce mode de course (voir p. 44).

### VERSUS

Dans ce mode multijoueur, vous devez faire trois tours de circuit et vous mesurer à votre adversaire préféré (voir p. 45).

### RECORDS

Vous pouvez voir les records que vous avez établis (voir p. 46).

### OPTION

Vous pouvez modifier différents paramètres du jeu et charger ou sauvegarder des données (voir p. 47).

**ASTUCE !**

## CONSEIL

### L'ASPIRATION

Si vous réussissez à positionner votre camion juste derrière un autre, vous pouvez profiter de l'aspiration pour accélérer encore davantage. Tout véhicule d'une taille proche de celle de votre camion peut produire cet effet.

### LES EMBRANCHEMENTS ET LES RACCOURCIS

Dans chaque niveau se trouvent des embranchements. Vous devez garder un œil sur votre adversaire, afin de choisir la route que vous allez prendre. Il existe des raccourcis à certains endroits, alors gardez vos yeux grand ouverts et empruntez tous les chemins possibles.

### LES JEUX BONUS

Si vous atteignez votre destination avant votre adversaire, vous pouvez participer à un jeu bonus, qui consiste à se garer. Si vous parvenez à garer votre camion à l'endroit indiqué, et ce dans le temps imparti, vous gagnez des pièces bonus pour votre camion. Reportez-vous à la page 43 pour de plus amples détails sur le mode parking.



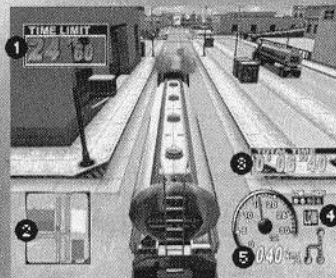
## METTRE LE JEU EN PAUSE

Lorsque vous jouez en modes PARKING, SCORE ATTACK ou VERSUS, appuyez sur le Bouton Start pour mettre le jeu en pause et afficher le menu Pause. Dans ce menu, choisissez soit CONTINUE pour continuer la partie, soit RETIRE pour la quitter.



# PARKING

Dans ce mode, pour réussir chaque niveau, vous devez garer votre camion à cinq endroits différents, dans le temps imparti. Réussissez les quatre niveaux disponibles afin de découvrir des niveaux bonus cachés. Pour vous garer, positionnez votre camion entre les murs verts sur le parking, puis freinez. Vous êtes pénalisé et perdez du temps à chaque fois que vous heurtez un poteau, un bidon, un mur, etc., alors faites attention !



1 Temps restant

2 Carte radar Vous = bloc rouge,  
parking = bloc vert, bouton X = activer / désactiver

3 Temps total

4 Vitesses

RAPIDE, LENT, et MARCHÉ ARRIÈRE.

5 Vitesse

1 CHOIX DU CAMION

2 CHOIX DU NIVEAU

3 COMMENCER

4 PARKING

Trouvez l'emplacement indiqué par des murs verts, et gardez votre camion. Si le bout de votre cabine dépasse légèrement de l'emplacement, passez la marche arrière pour reculer !



5 REUSSIR ET SAISIR UN NOM

Si vous parvenez à garer votre camion à cinq endroits différents dans le temps imparti, vous réussissez le niveau. De plus, si vous établissez un nouveau record, vous pouvez saisir un nom de trois caractères. Utilisez ←→ pour choisir une lettre ou un chiffre, puis appuyez sur le Bouton A pour confirmer.



## SCORE ATTACK

Dans ce mode de course, vous devez choisir l'un des quatre circuits disponibles, et faire trois tours pour obtenir des points (total cumulé de la valeur du chargement, ajoutée à un bonus calculé en fonction du temps restant). Votre score total augmente si vous perceutez des voitures bonus. Lorsque vous finissez la course avec un score élevé, vous pouvez saisir un nom de trois caractères. Vous pouvez également attaquer votre adversaire en klaxonnant. Reportez-vous à la page 46 pour de plus amples informations.



1 Temps restant

2 Carte radar Indique votre position, ainsi que celle de votre adversaire, par rapport aux lignes de départ et d'arrivée.

3 Rétrovisseur Ne s'affiche pas en vue arrière.

4 Valeur de la récompense

Diminue lorsque vous heurtez des voitures ou dépassez le temps imparti.

4 Vitesses RAPIDE, LENT, et MARCHÉ ARRIÈRE.

5 Vitesse

1 CHOIX DU CAMION

2 CHOIX DE LA REMORQUE

3 CHOIX DU NIVEAU

4 DEPART

5 ARRIVEE

Si vous arrivez à faire les trois tours de circuit dans le temps imparti, "ARRIVEE" s'affiche à l'écran et la course est finie.



6 ECRAN DE RESULTATS

La valeur du chargement, ainsi que l'argent bonus calculé en fonction du temps

restant s'affichent à côté de votre score total. Reportez-vous à la page 47 pour de plus amples détails sur la sauvegarde de données (dans OPTIONS).



# VERSUS (DUEL)

Sélectionnez l'un des quatre circuits disponibles, et faites trois tours pour voir lequel d'entre vous obtient le meilleur score en mode multijoueur. L'écran du joueur 1 correspond à la partie supérieure de l'écran partagé, celui du joueur 2 à la partie inférieure. Vous recevez des points bonus lorsque vous finissez un tour avant votre adversaire. Le joueur qui détient le score le plus élevé est déclaré vainqueur. Vous ne pouvez pas changer la vue de la caméra. De plus, vous pouvez attaquer votre adversaire en klaxonnant (voir p. 46).



- 1 Valeur de la récompense** Diminue lorsque vous percutez des voitures ou dépassez le temps imparti.
- 2 Temps restant**
- 3 Carte radar** Indique votre position, ainsi que celle de votre adversaire, par rapport aux lignes de départ et d'arrivée.
- 4 Vitesses** RAPIDE, LENT, et MARCHÉ ARRIÈRE.
- 5 Vitesse**

## LES MODES DE JEU

### 1 CHOIX DU CAMION

Choisissez une cabine et une remorque.



### 2 CHOIX DU NIVEAU

### 3 DEPART

### 4 RESULTATS

Une fois que vous avez fait les trois tours de circuit, votre score total (total cumulé de la valeur du chargement, ajoutée à un bonus calculé en fonction du temps restant) s'affiche. Le joueur qui détient le score le plus élevé est déclaré vainqueur. Si vous n'arrivez pas à faire les tours de circuit dans le temps imparti, votre score diminue à chaque seconde supplémentaire.

REWARD	\$14 928
TIME BONUS	161
1P TOTAL	\$ 30 288
REWARD	\$13 800
TIME BONUS	161
DESTRUCTION BONUS	0
2P TOTAL	\$ 29 900

<b>WINNER!!</b>	
1P TOTAL	\$ 30 288
<b>LOSER</b>	
2P TOTAL	\$ 29 900

## RECORDS

C'est ici que vous pouvez consulter les meilleurs scores pour chaque mode de jeu. Utilisez **◀▶** pour choisir un mode de jeu et **▲▼** pour naviguer dans les différents niveaux de difficulté et niveaux de jeu. Une fois que vous avez éteint la console Dreamcast, ces records sont effacés. Vous devez donc sauvegarder si vous voulez les conserver. Pour cela, allez dans Options et sauvegardez les données sur votre VM.



### ASTUCE

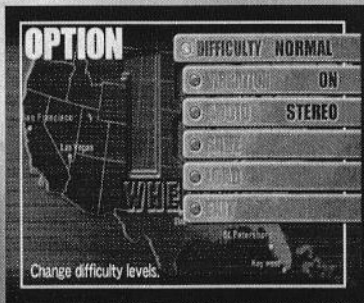
#### ATTAQUER EN KLAXONNANT EN MODE DUEL

Une attaque spéciale qui consiste à klaxonner est disponible en modes Attack et Versus. Dans ces modes de jeu, appuyez sur le klaxon pour ouvrir les portes de la remorque et faire tomber une partie de votre chargement sur le sol, afin de laisser un obstacle sur la route et piéger votre adversaire. L'effet de cette attaque diffère selon la remorque que vous utilisez. Une fois que vous avez attaqué à trois reprises, vous devez attendre que votre chargement se renouvelle pour attaquer de nouveau. Vous devez donc gérer vos attaques avec soin.



## LES OPTIONS

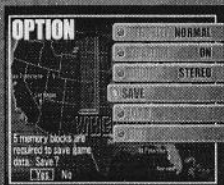
Dans les options, vous pouvez modifier différents paramètres du jeu ou sauvegarder/charger des données. Sélectionnez "EXIT" et confirmez pour revenir au menu de sélection du mode de jeu.



**ASTUCE !**

### SAUVEGARDER DES DONNÉES DU JEU

Sauvegardez les données actuelles du jeu à tout moment, lorsque vous avez effectué des modifications ou obtenu un score élevé. Les données sont automatiquement sauvegardées sur le Visual Memory inséré dans le port d'extension n°1 de la manette, elle-même connectée au port de commande A de la Dreamcast.



### DIFFICULTY (Niveau de difficulté)

Vous pouvez choisir le niveau de difficulté du jeu en mode arcade. Les niveaux de difficulté disponibles sont, dans l'ordre : VERY EASY (très facile), EASY (facile), NORMAL, HARD (difficile), et VERY HARD (très difficile).

### VIBRATION

Permet d'activer le Vibration Pack.

### AUDIO

Permet de choisir entre une sortie audio MONO ou STEREO.

### SAVE (Sauvegarder)

Permet de sauvegarder les données sur le VM inséré dans la manette.

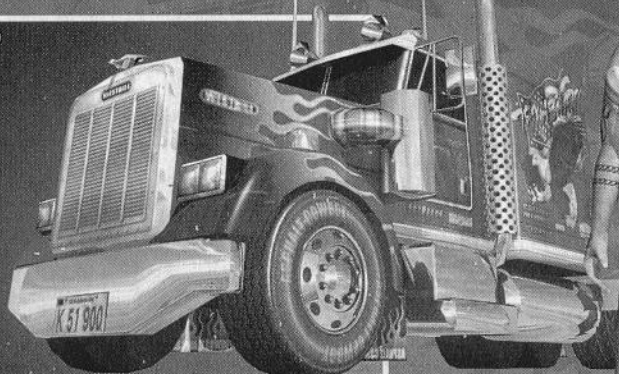
### LOAD (Charger)

Permet de charger des données préalablement sauvegardées sur le VM inséré dans la manette.

### EXIT (Quitter)

Permet de quitter l'écran des options et de revenir au menu de sélection du mode de jeu.

# LES CAMIONS



## L'ASPHALT COWBOY

Ce camion est très équilibré, ce qui en fait un véhicule particulièrement adapté aux joueurs novices.

VITESSE = ▶▶▶

MOTEUR = ▶▶▶▶

RESISTANCE = ▶▶▶

Sur un total de 5 ▶ maximum.

ROUTIER

TEXAS  
HAWK

Loisir : collectionner des lunettes de soleil.  
Philosophie : "Vous savez tous que mon grand-père était un grand cow-boy, et c'est pareil pour moi. La seule différence, c'est que mon cheval à moi, c'est un 32 tonnes !"



# LE HIGHWAY CAT

Ce camion est le plus rapide du jeu. De plus, il est très adapté à la conduite sur autoroute. Cependant, son moteur n'est pas très puissant et les côtes sont parfois difficiles à monter avec ce camion.

VITESSE = ▶▶▶▶▶

MOTEUR = ▶▶▶▶▶

RESISTANCE = ▶▶▶▶▶



ROÛTIER

**WILD ROSE**

*Philosophie : "J'adore ce métier ! On rencontre des tas de gens, c'est bien pour trouver l'âme sœur... Au fait, je suis célibataire ! Alors si quelqu'un est intéressé, je suis preneuse !"*

Loisir : entretenir mon beau camion.



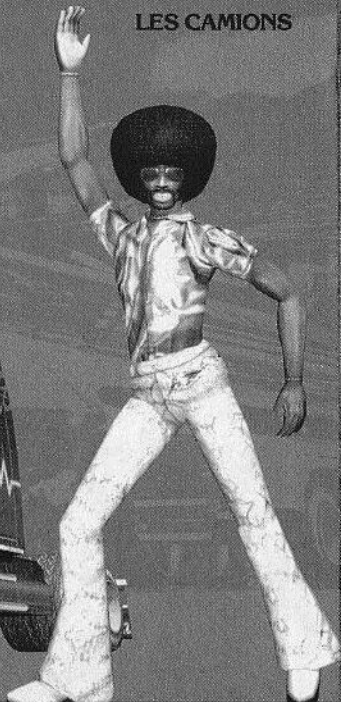
## LE STREAM LINE

Ce camion, doté d'un moteur turbo puissant, peut maintenir une vitesse constante, et se conduit avec facilité.

VITESSE = ▶▶▶▶▶

MOTEUR = ▶▶▶▶▶

RESISTANCE = ▶▶▶▶▶



ROUTIER

MOONLIGHT

Loisir : entretenir ma belle coupe afro.

Philosophie : "Viens danser, sous le sunlight des autoroutes ! Je suis un as dans tout ce que j'entreprends, aussi bien en amour qu'au travail... *Personne n'égale mes mouvements du feu de dieu !*" Remarque : le fait d'être bon danseur ou non n'influe pas sur le style de conduite !